

## El Reino de Caronte

Pinturas de Alfonso Martínez-Blay

Sólo hasta el  
30 de  
diciembre

A través de su Espacio "Arte en Cáceres" el Museo de Cáceres ofrece a su público una interesante muestra del creador Alfonso Martínez-Blay; en ella, el artista afincado en la capital cacereña nos muestra una parte de su producción más reciente bajo el título "El reino de Caronte", junto a otras obras pertenecientes a épocas anteriores que forman parte de la colección del propio Museo.

Martínez-Blay es un pintor que ya acumula un amplio recorrido a través de exposiciones tanto individuales como colectivas, a la vez que ha sido distinguido con numerosos premios nacionales e internacionales. Esta actividad artística la alterna con la docencia y con la búsqueda constante de nuevas fórmulas de expresión. El título que ha escogido para la exposición que presentamos tiene también que ver con esa búsqueda, con ese ir continuamente hasta el límite, hasta el confín donde comienza el reino de Caronte; éste queda plasmado en las embarcaciones que no aparecen, sin embargo, navegando hacia la otra orilla de esa búsqueda, sino fondeadas o varadas, como esperando a sus pasajeros, en una especie de invitación al espectador para participar de ese viaje hacia la nueva dimensión ofreciendo entre tanto un descanso bajo la hermosa luz mediterránea que invade la mayor parte de los lienzos.

La presencia de Martínez-Blay en las salas del Museo supone una nueva ocasión para reiterar el papel que la institución tiene en la difusión del arte actual en nuestra región; la meritoria y ya dilatada trayectoria de apoyo a los artistas extremeños que el Museo ha venido desarrollando en la última década no va a interrumpirse. En todo caso, el entusiasmo y la implicación profunda con el Museo de artistas como Martínez-Blay no van a verse defraudados y las salas seguirán abiertas para nuestros creadores.



**Horario de visita de la muestra:** Martes a sábado de 9,00 a 14,30.  
Domingo de 10,15 a 14,30. Lunes cerrado.

## Peona con su cuerda

Madera, acero, cordel y moneda  
Cáceres

LA PIEZA  
DEL MES  
Sección  
Etnografía

Al parecer, el juego del trompo o peonza es de una gran antigüedad y, según varios autores, procede de Oriente, siendo muy importante y dotado de una enorme variedad en Japón y en China, de donde pasaría al mundo occidental. No sabemos cuándo comenzaron a usarse las peonzas de madera, pero se conocen algunos ejemplares de arcilla que fueron utilizados a orillas del río Éufrates hacia el 4.000 a. C.



Los niños griegos y los romanos, que la llamaban turbo, incorporaron la peonza a sus juegos, apareciendo mencionada en escritos de Platón, Aristófanes, Ovidio, Catón y Virgilio; en las excavaciones de Troya y de Pompeya aparecieron varios trompos de barro, y en todo el continente americano, de norte a sur, ya era conocido antes de la llegada de los españoles.

La peonza tradicional española es, básicamente, un trozo de madera dura (predominan el boj o la encina) de forma cónica que lleva una púa de hierro incrustada en su vértice; algunas presentan también una pequeña coronilla de madera que le da una mayor estabilidad. Para hacer bailar la peonza es necesaria una cuerda fina, pero compacta y resistente que, enrollada alrededor de la peonza desde la punta hacia arriba, debe alcanzar unas tres cuartas partes de su altura; para que no se escape, la cuerda debe llevar en su extremo un tope, ya sea un nudo, un palito, una goma de las botellas de gaseosa, un platillo o chapa de botella o la conocida moneda agujereada que hacia 1930 y 1940 solía ser de 25 céntimos, y décadas después era de 50 céntimos (los dos reales) para terminar usándose la moneda de 25 pesetas acuñada en 1992 que lleva el ejemplar expuesto.

Para hacerla bailar, la cuerda se enrolla alrededor de la peonza sujetando la parte superior con el dedo índice y la punta con el pulgar, manteniendo el tope de la cuerda entre el índice y el corazón de la misma mano; así, se lanza rápidamente al suelo desenrollando y quedándose con la cuerda. Aunque se puede jugar en solitario, hay varios juegos colectivos de peonza, ya sea haciéndola girar en la mano, al corro, haciendo bailar las peonzas en un círculo del que deben salirse, a compañeros, procurando un equipo sacar del círculo los trompos del equipo contrario, sacando bolindres de un agujero (guá) con la punta de la peonza, a machadera, al desquite, etc.

La peonza recibe multitud de denominaciones locales en toda España, y por tanto también en Extremadura; en Cáceres es más conocida como peona, piona o peón, mientras que en Badajoz se la llama repión o repeón, repiona, etc. Se trata de un juego que tiende a desaparecer por la falta de práctica y conocimiento de la población infantil en la actualidad. La peonza que exponemos responde al modelo tradicional español, dotado de corona, fabricado industrialmente por la casa Can Cels de Sant Pere de Torelló (Barcelona), y fue donada al Museo de Cáceres a finales de la década de los noventa del siglo pasado.



## Noticias del Museo de Cáceres

- EL REINO DE CARONTE  
PINTURAS DE ALFONSO  
MARTÍNEZ-BLAY
- PEONA CON SU CUERDA
- ASAMBLEA GENERAL DE  
"ADAEGINA"



Plaza de las Veletas, 1 . 10003 Cáceres

### Horario de apertura:

Martes a sábados: 9,00 - 14,30 y 16,00 - 19,15 (Sección de Bellas Artes cerrada por las tardes)

Domingos: 10,15 - 14,30 (Sección de Bellas Artes cerrada)

Teléfono: +34 927 01 08 77. Fax: +34 927 01 08 78

<http://museodecaceres.blogspot.com>

e-mail: [museocaceres@juntaextremadura.net](mailto:museocaceres@juntaextremadura.net)

**JUNTA DE EXTREMADURA**  
Consejería de Educación y Cultura



## Asamblea General de «Adaegina»



Tras el espléndido desarrollo de las II Jornadas de Arqueología en la ciudad de Cáceres y su entorno, la Asociación "Adaegina" Amigos del Museo de Cáceres convoca su Asamblea General Ordinaria para el próximo Jueves 15 de Diciembre a las 20,00 horas, al objeto de hacer un repaso a las cuentas y actividades de 2011, programar las del año próximo y renovar la Junta Directiva.



# 2012

## ENERO

L	M	M	J	V	S	D
						<b>1</b>
2	3	4	5	<b>6</b>	7	8
9	10	11	12	13	14	15
16	17	18	19	20	21	22
<del>23</del> 30	<del>24</del> 31	25	26	27	28	29

## ABRIL

L	M	M	J	V	S	D
						1
2	3	4	5	6	7	8
9	10	11	12	13	14	15
16	17	18	19	20	21	22
<del>23</del> 30	24	25	26	27	28	29

## JULIO

L	M	M	J	V	S	D
						1
2	3	4	5	6	7	8
9	10	11	12	13	14	15
16	17	18	19	20	21	22
<del>23</del> 30	<del>24</del> 31	25	26	27	28	29

## OCTUBRE

L	M	M	J	V	S	D
1	2	3	4	5	6	7
8	9	10	11	12	13	14
15	16	17	18	19	20	21
22	23	24	25	26	27	28
29	30	31				

## FEBRERO

L	M	M	J	V	S	D
		1	2	3	4	5
6	7	8	9	10	11	12
13	14	15	16	17	18	19
20	21	22	23	24	25	26
27	28	29				

## MAYO

L	M	M	J	V	S	D
		1	2	3	4	5
6	7	8	9	10	11	12
13	14	15	16	17	18	19
20	21	22	23	24	25	26
27	28	29	30	31		

## AGOSTO

L	M	M	J	V	S	D
						1
2	3	4	5	6	7	8
9	10	11	12	13	14	15
16	17	18	19	20	21	22
23	24	25	26	27	28	29
30	31					

## NOVIEMBRE

L	M	M	J	V	S	D
			1	2	3	4
5	6	7	8	9	10	11
12	13	14	15	16	17	18
19	20	21	22	23	24	25
26	27	28	29	30		

## MARZO

L	M	M	J	V	S	D
			1	2	3	4
5	6	7	8	9	10	11
12	13	14	15	16	17	18
19	20	21	22	23	24	25
26	27	28	29	30	31	

## JUNIO

L	M	M	J	V	S	D
						1
2	3	4	5	6	7	8
9	10	11	12	13	14	15
16	17	18	19	20	21	22
23	24	25	26	27	28	29
30						

## SEPTIEMBRE

L	M	M	J	V	S	D
						1
2	3	4	5	6	7	8
9	10	11	12	13	14	15
16	17	18	19	20	21	22
23	24	25	26	27	28	29
30						

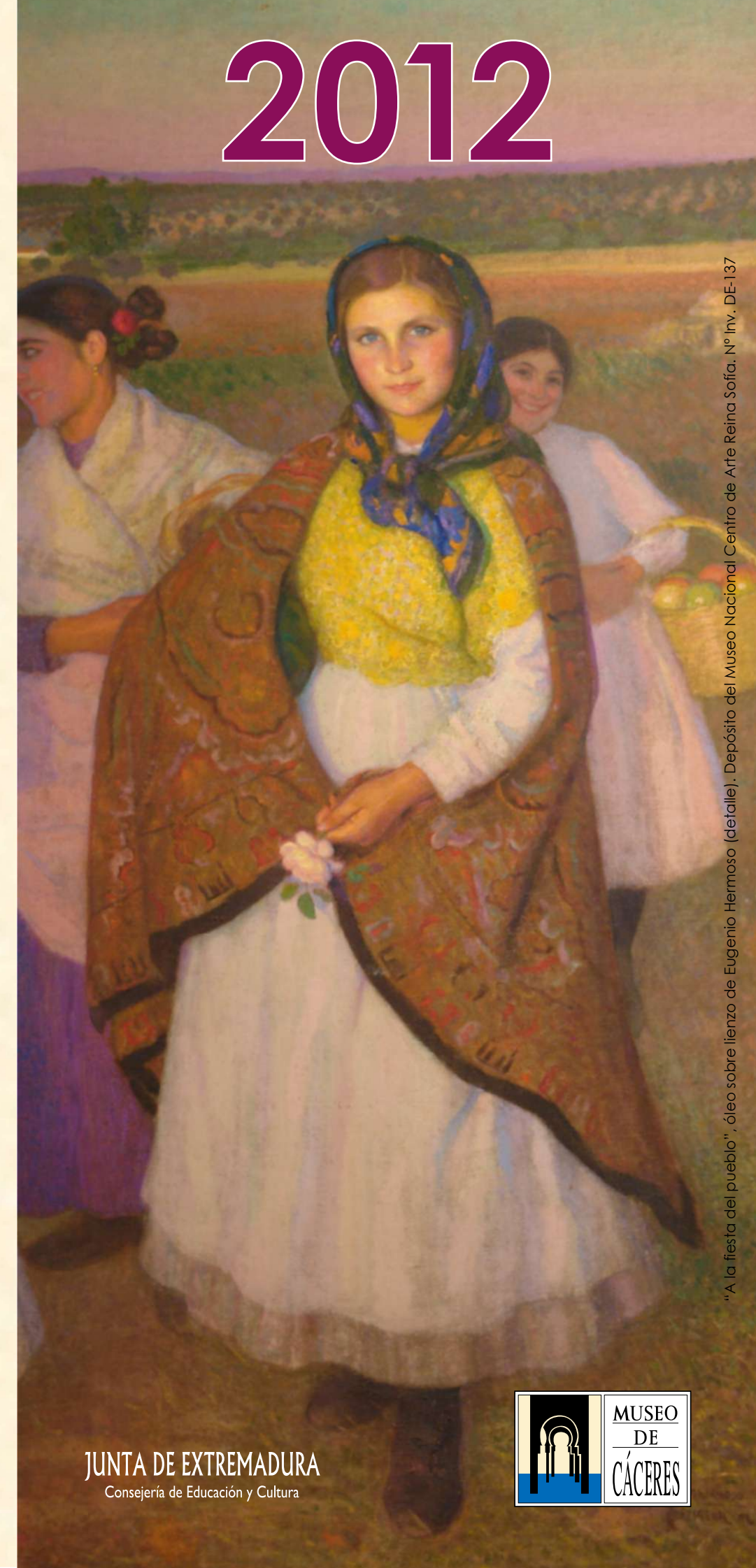
## DICIEMBRE

L	M	M	J	V	S	D
						1
2	3	4	5	6	7	8
9	10	11	12	13	14	15
16	17	18	19	20	21	22
23	24	25	26	27	28	29
30	<del>31</del>					

# Museo de Cáceres

Plaza de las Veletas, 1. E-10003 Cáceres. Telf: + 34 927 01 08 77. Fax: +34 927 01 08 78.  
 E-Mail: museocaceres@juntaextremadura.net. Web: http://museodecaceres.blogspot.com  
 Horario: Del 1 de Octubre al 13 de Abril: Martes a Sábado, 9,00-14,30 y 16,00-19,15.  
 Domingo, 10,15-14,30. Del 14 de Abril al 30 de Septiembre: Martes a Sábado, 9,00-14,30 y  
 17,00-20,15. Domingo, 10,15-14,30.

Cerrado los lunes y todos los festivos que aparecen marcados en negativo, salvo modificaciones posteriores.



"A la fiesta del pueblo", óleo sobre lienzo de Eugenio Hermoso (detalle). Depósito del Museo Nacional Centro de Arte Reina Sofía. N.º Inv. DE-137

JUNTA DE EXTREMADURA  
 Consejería de Educación y Cultura

